

**MINISTERUL ADMINISTRAȚIEI ȘI INTERNELOR  
INSPECTORATUL PENTRU SITUAȚII DE URGENȚĂ  
„ANGHEL SALIGNY” AL JUDEȚULUI VRANCEA**

## S T U D I U

### privind statistica incendiilor la locuințe și gospodării cetățenești

#### **.-Scop**

Studiul de referă la incendiile produse la locuințele, din mediul rural și urban, în perioada 2003-2009. Având în vedere multiplele modificări în structura programului statistic P60, pentru o abordare unitară s-a luat ca punct de pornire anul 2003 și nu 2000. Acest studiu a fost realizat în scopul analizării nivelului de respectare de către cetățeni a măsurilor de prevenire a incendiilor la locuințe, pe baza unor date statistice precum: destinația începutului de incendiu, împrejurările în care s-au produs acestea, orele cu manifestare maximă pe fiecare împrejurare și vârsta victimelor.

Concluziile studiului pot fi utilizate în: inițiative legislative privind apărarea împotriva incendiilor, desfășurarea de controale preventive comune cu serviciile publice voluntare pentru situații de urgență, derularea activităților de pregătire a componentei preventive din serviciile publice voluntare pentru situații de urgență, planificarea și desfășurarea activităților de informare preventivă a cetățenilor.

#### **2.-Sursa datelor utilizate**

Baza de date statistice privind incendiile la locuințe de la nivelul Inspectoratului Județean pentru Situații de Urgență „Anghel Saligny” al județului Vrancea

#### **3.-Generalități**

##### **3.a) Caracteristicile locuințelor**

Statistic, în Vrancea sunt 151.242 de locuințe și 390595 de persoane, distribuite astfel:

VRANCEA	MEDIU URBAN		MEDIU RURAL		TOTAL
	NUMĂR	PROCENTE	NUMĂR	PROCENTE	NUMĂR
Locuințe	55.516	36,7%	95.726	63,3%	151.242
Populație	146.571	37,5%	244.025	62,5%	390596

Se distinge o diversitate a tipurilor de case construite în România, acestea depinzând în special de zona geografică. O pondere importată în mediul rural o reprezintă ca material de construcție lemnul, piana și chirpici.

##### **3.b) Pericolul de incendiu**

Pericolul de incendiu este dat de specificul activităților desfășurate în cadrul locuințelor, amplificate de anumite împrejurări favorizante.

În localitățile rurale sunt prezente următoarele stări de pericol generate de:

- tendința de aglomerare a locuințelor datorită faptului că tot mai multe persoane optează pentru reducerea, ca dimensiuni, a suprafeței terenurilor intravilane aferente unei gospodării;
- construirea de locuințe fără obținerea în prealabil a autorizațiilor necesare și, prin urmare, fără respectarea unor măsuri minime de securitate la incendiu;
- construirea de anexe gospodărești fără respectarea distanțelor de siguranță față de vecinătăți;

- folosirea materialelor de construcții combustibile fără ca acestea să fie protejate corespunzător la acțiuni termice;
- depozitarea furajelor în locuri improprie și inadecvate din punct de vedere al prevenirii incendiilor, (ex: în imediata vecinătate a construcțiilor, în podurile caselor etc.);
- exploatarea instalațiilor electrice cu improvizații;
- utilizarea focului deschis în spații închise;
- exploatarea mijloacelor de încălzire defecte, improvizate sau amplasate necorespunzător față de materiale combustibile;
- nesupravegherea copiilor;
- existența unor cantități mari de materiale combustibile (mai ales în perioada de toamnă-iarnă) folosite la încălzirea locuinței și la prepararea hranei;
- necurățarea coșurilor de fum, aspect ce conduce la formarea de cărbune piroforic pe pereții interiori ai coșurilor;
- arderea resturilor vegetale și gunoaielor rezultate din activitățile gospodărești.

În mediul urban, la locuințe se manifestă, în special, următoarele pericole:

- exploatarea instalațiilor electrice cu defecțiuni sau improvizații;
- utilizarea unui număr ridicat de utilizatori electrici;
- exploatarea unor sisteme de alimentare cu gaz defecte sau fisurate;
- nesupravegherea copiilor.

Pericolele enumerate mai sus sunt agravate de următorii factori cu tendință din ce în ce mai mare de manifestare, în ultimii ani:

- grad scăzut de educație preventivă a cetățenilor;
- număr ridicat de analfabeți;
- nivel scăzut de trai;
- acțiuni intenționate de incendiere generate pe fondul răzbunării ori a încasării unor prime;
- alcoolismul însoțit sau nu de viciul fumatului;
- fumatul în condiții de oboseală acută generată de societatea bazată pe concurență;
- sinucideri prin incendiere.

#### **4.-Date statistice privind incendiile de locuință**

##### **a) privind cauze de incendiu / împrejurări (anexa nr. 1)**

Statistica Inspectoratului General pentru Situații de Urgență arată că, în perioada analizată, în România s-au produs 31.783 de incendii la locuințe (15.808/270 în mediul urban și 15.975/760 în mediul rural), ceea ce înseamnă, în medie, 4.540 de incendii anual, dintre care peste 1030 în Vrancea (270 în mediul urban și 760 în mediul rural).

Incendiile la locuințe s-au manifestat, în special, ca urmare a:

- a) instalațiilor electrice defecte sau improvizate (în medie, 923/an la nivel național și 32/an la nivelul județului Vrancea, adică 3,5% din numărul de incendii raportate la nivelul țării)
- b) aparatelor electrice uitate sub tensiune (în medie, 260/an la nivel național și 4/an la nivelul județului Vrancea, adică 1,5% din numărul de incendii raportate la nivelul țării)
- c) sistemelor sau mijloacelor de încălzire defecte, improvizate sau nesupravegheate (în medie, 569/an la nivel național și 11/an la nivelul județului Vrancea, adică aproximativ 2% din numărul de incendii raportate la nivelul țării)
- d) coș/burlan de fum defect sau necurățat (în medie, 1290/an la nivel național și 51/an la nivelul județului Vrancea, adică 3,95% din numărul de incendii raportate la nivelul țării)
- e) jocul copiilor cu focul (în medie 92/an la nivel național și 5/an la nivelul județului Vrancea, adică 5,4% din numărul de incendii raportate la nivelul țării)
- f) fumatul (în medie, 325/an la nivel național și 11/an la nivelul județului Vrancea, adică 3,38% din numărul de incendii raportate la nivelul țării)
- g) focul deschis în spații închise (în medie, 397/an la nivel național și 6/an la nivelul județului Vrancea, adică 1,5% din numărul de incendii raportate la nivelul țării)

h) scurgeri/scăpări de produse inflamabile (în medie, 100/an la nivel național și 2/an la nivelul județului Vrancea, adică 2% din numărul de incendii raportate la nivelul țării)

i) trăsnet și alte fenomene naturale (în medie, 45/an la nivel național și 1/an la nivelul județului Vrancea, adică 2,2% din numărul de incendii raportate la nivelul țării)

j) acțiune intenționată (în medie, 278/an la nivel național și 7,4/an la nivelul județului Vrancea, adică 2,6% din numărul de incendii raportate la nivelul țării)

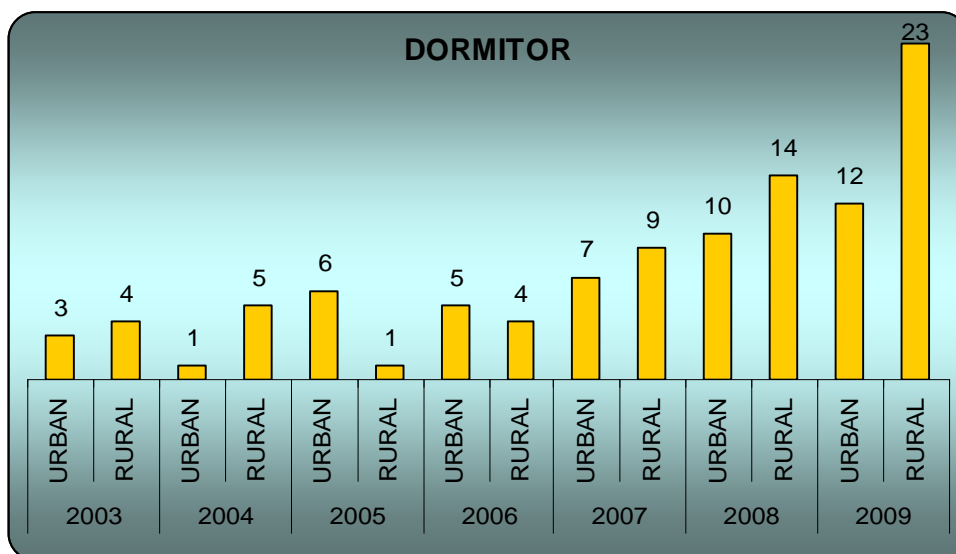
k) alte împrejurări (în medie, 49/an la nivel național și 0,7/an la nivelul județului Vrancea, adică 1,5% din numărul de incendii raportate la nivelul țării)

În perioada analizată pe teritoriul județului nu s-au produs explozii urmate de incendii la locuințe. Din totalul incendiilor, anual, la nivel național, nu se poate determina împrejurarea determinantă în medie, în cazul a 17 incendii.

#### b) privind destinația (anexa nr.2)

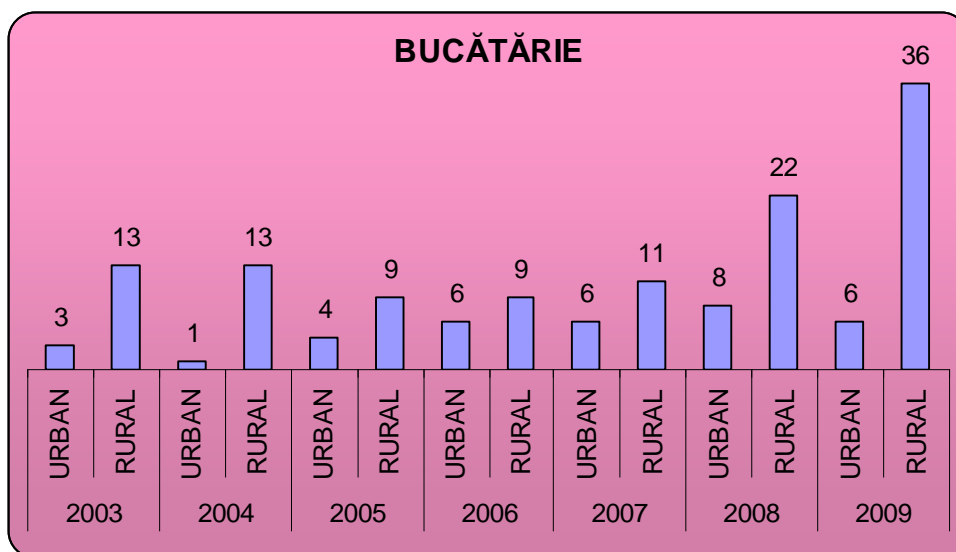
Raportat la locul inițial de producere a incendiilor, situația se prezintă astfel:

##### bl) dormitor (104 incendii)



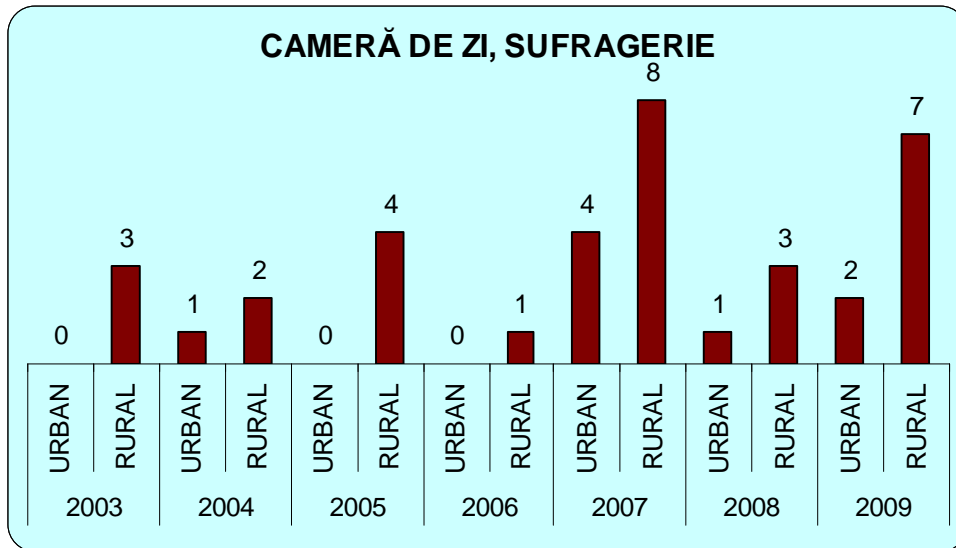
Se remarcă o tendință crescătoare a numărului de incendii în rural față de urban Cauza probabilă: creșterea numărului de aparate electrocasnice și sisteme de încălzire utilizate. În ambele medii (urban/rural) tendința este crescătoare.

##### b2) bucătărie (147 incendii)



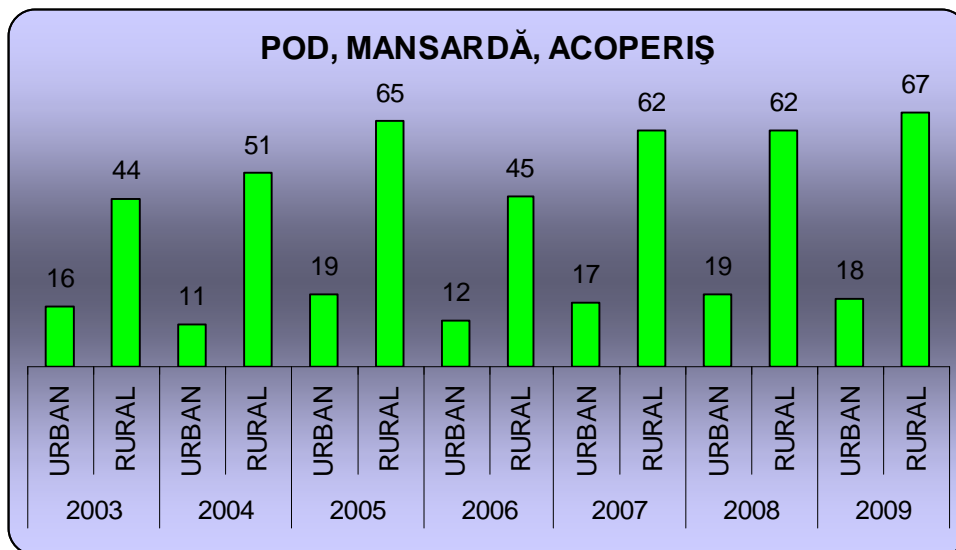
Se observă o creștere sinusoidală a numărului de incendii de bucătărie atât în mediul urban cât și în cel rural. Dacă la nivelul țării numărul de incendii de acest gen este mai mare în mediul urban față de cel rural, la nivelul județului Vrancea situație se prezintă invers.

b3) cameră de zi, sufragerie (36 incendii )



Evoluția este sinusoidală și în creștere. Numărul de incendii de acest gen care au avut loc în mediul rural este de 2 ori mai mare decât în mediu urban. Situația este atipică față de cea națională, unde incendiile produse în mediu urban sunt mai numeroase decât cele din mediul rural.

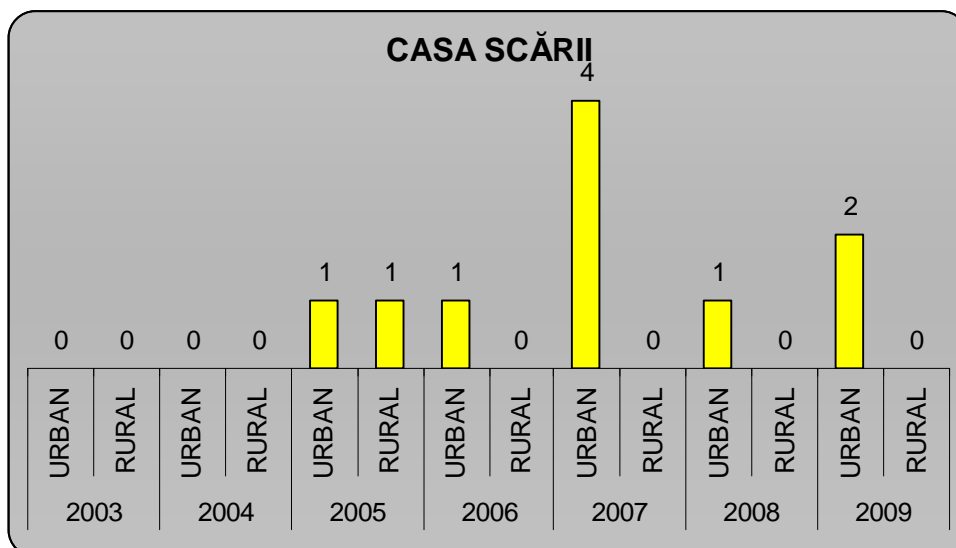
b4) pod, mansardă, acoperiș (508 incendii )



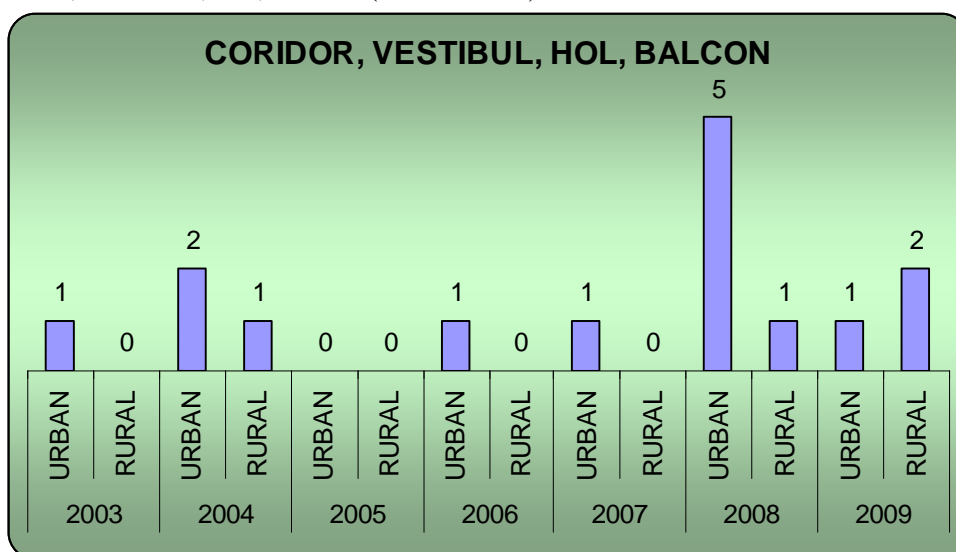
Se observă că în zona rurală numărul de incendii de pod, mansardă, acoperiș a crescut de 1,5 ori, în 2009 față de 2003, dar această diferență este mai mică decât cea la nivelul țării, unde numărul de incendii s-au dublat în perioada analizată. În mediu urban situația se prezintă constant, asta și ca urmare a faptului că numărul de mansarde este mic.

b5) casa scării (10 incendii )

Analiza incendiilor produse pe casa scării arată o creștere sinusoidală a acestora în mediul urban. Sunt incendii care pun mari probleme la evacuarea persoanelor datorită numărului mare de utilizatori.

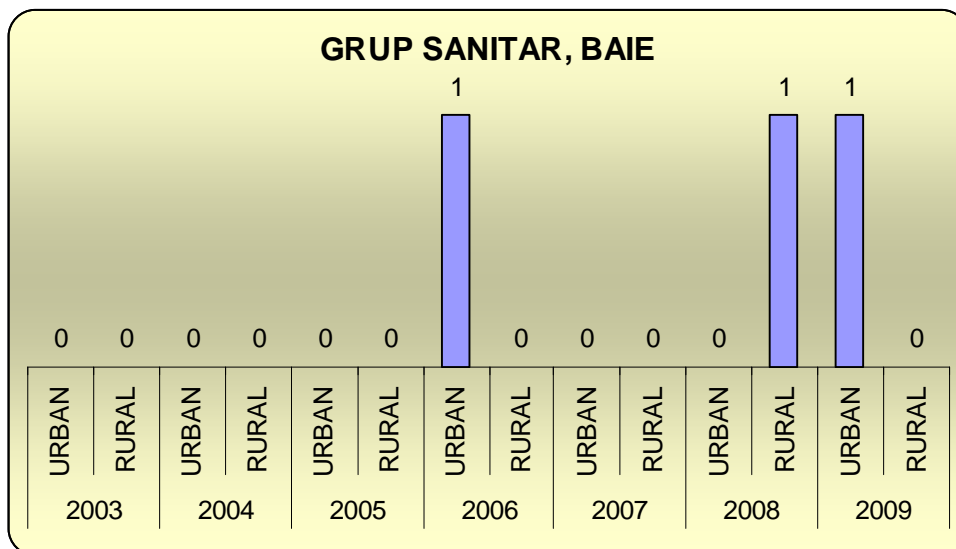


b6) coridor, vestibule, hol, balcon (15 incendii )

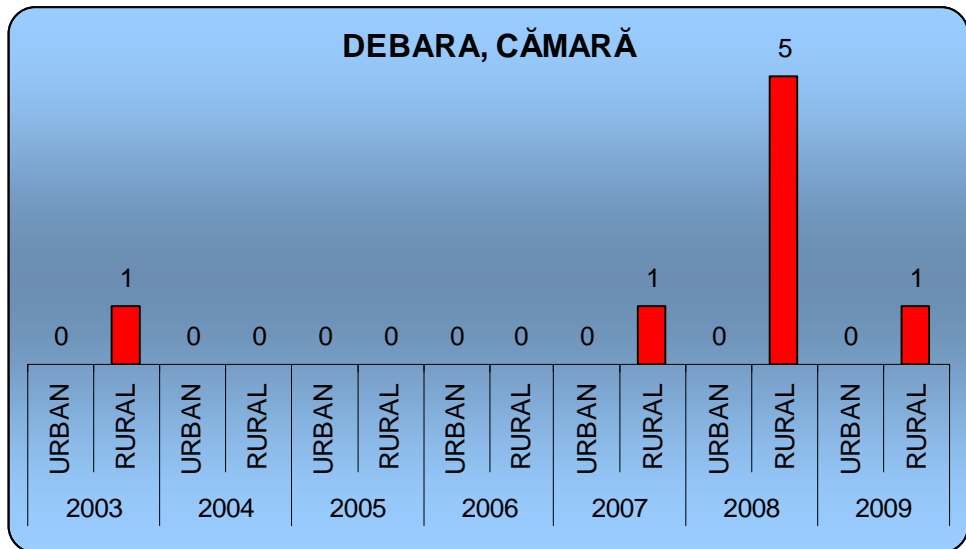


În mediul urban există o tendință de creștere sinusoidală a numărului de incendii de acest fel.

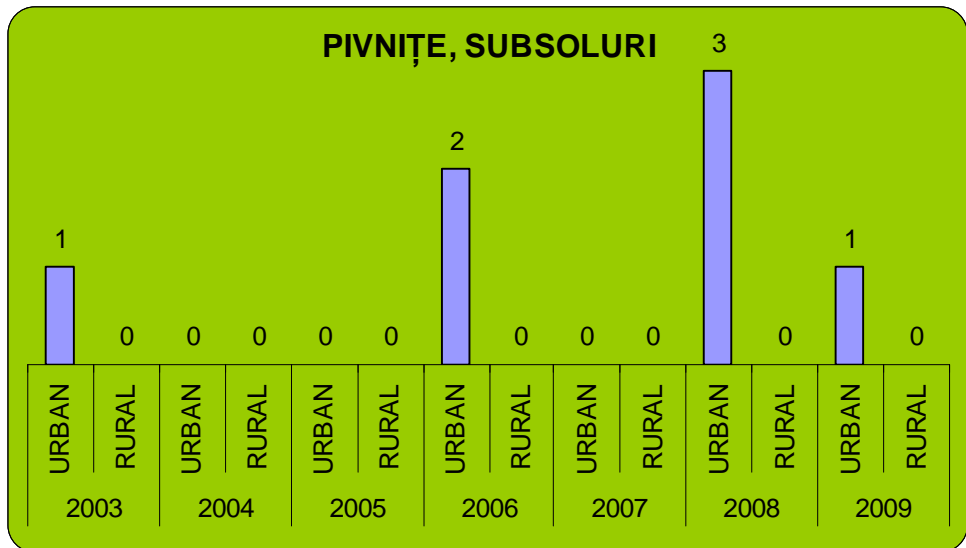
b7) grup sanitar, baie (3 incendii )



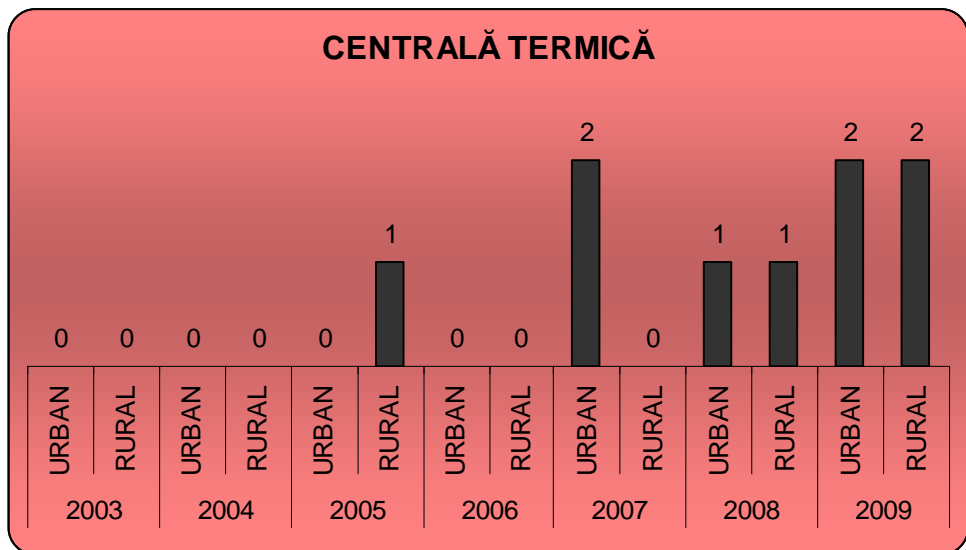
b8) debara, cămară (8 incendii )



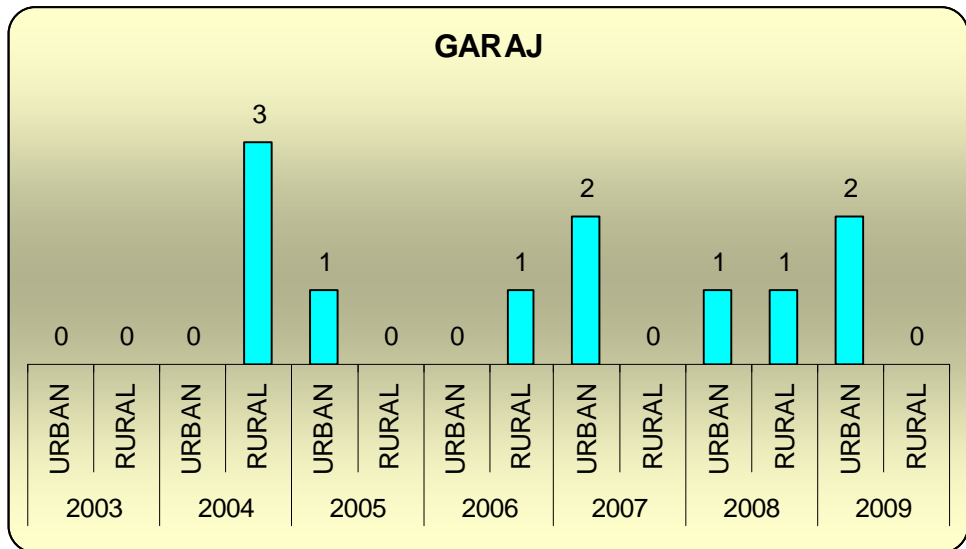
b9) pivnițe, subsoluri (7 incendii )



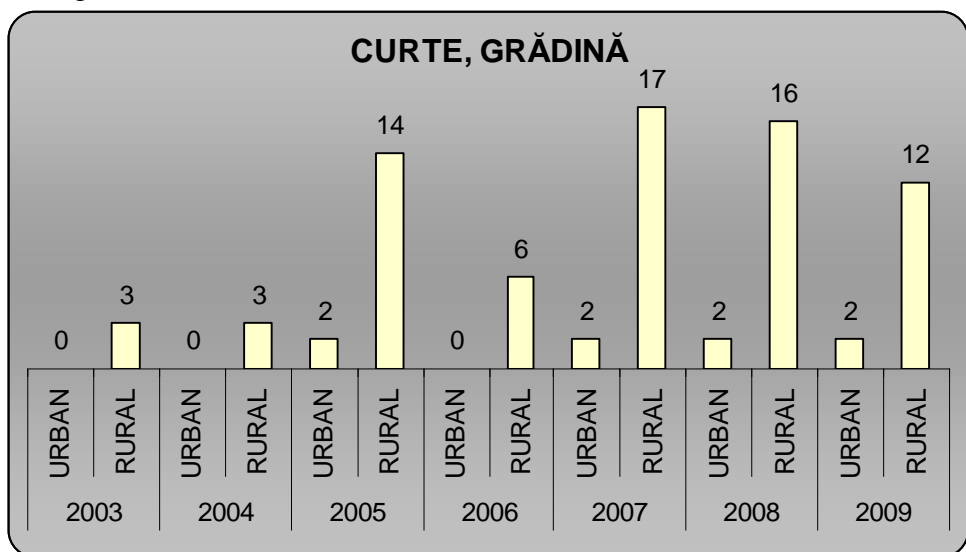
b10) centrale termice (9 incendii )



b11) garaj (7 incendii )



b12) curte, grădină (7 incendii )



Se observă o creștere mare a numărului de incendii de acest gen ce au avut loc în zona rurală.

b11) magazine, șopron, afumătoare (7 incendii )



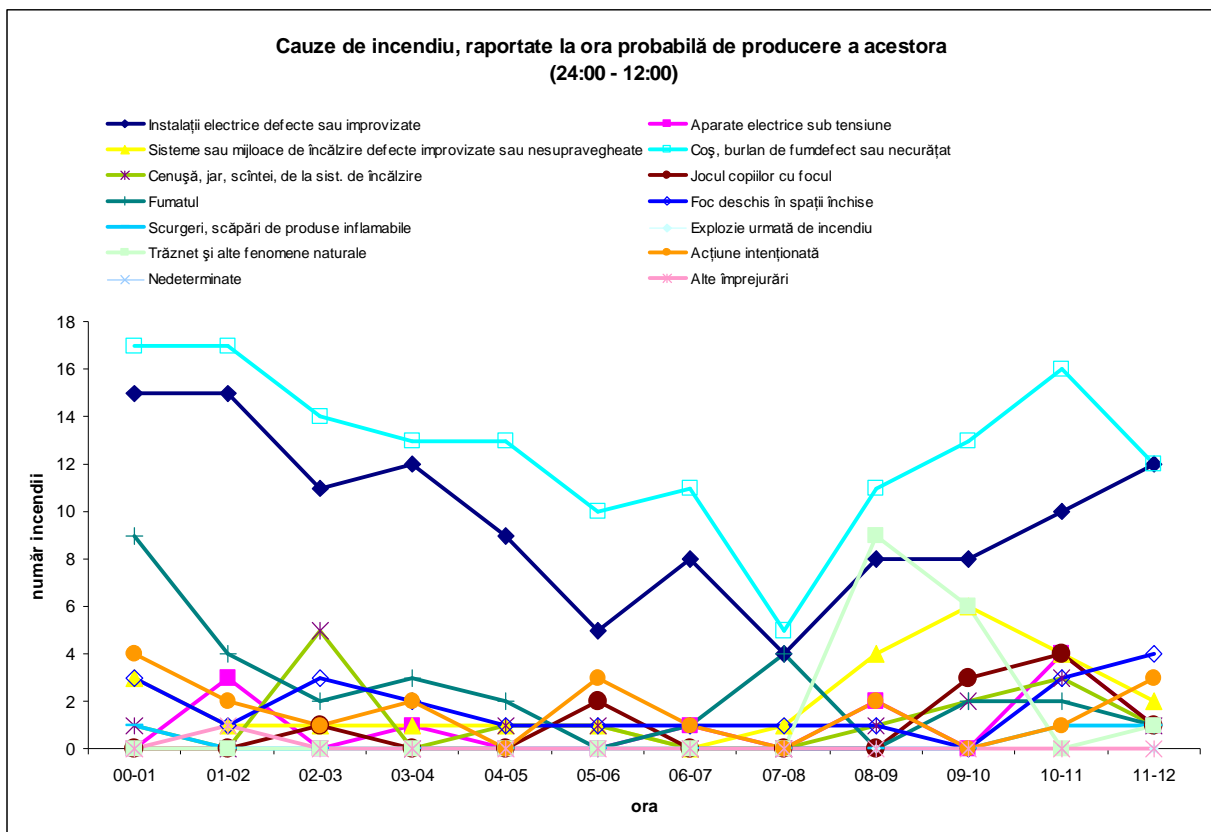
Numărul de incendii produse la magazine, șoproane, afumători este în creștere, cauza constând în îmbătrânirea populației care nu mai poate

### c) privind cauze de incendiu de locuință, raportate la ora probabilă de producere a incendiilor

Analizând graficele de mai jos se constată că, independent de intervalul orar, cele mai multe incendii au drept cauze: coș/burlan de fum defect sau necurățat (cu un maxim, în intervalul orar 14.00-22.00) și instalații electrice defecte sau improvizate (cu un maxim, în intervalul orar 14.00 -18.00).

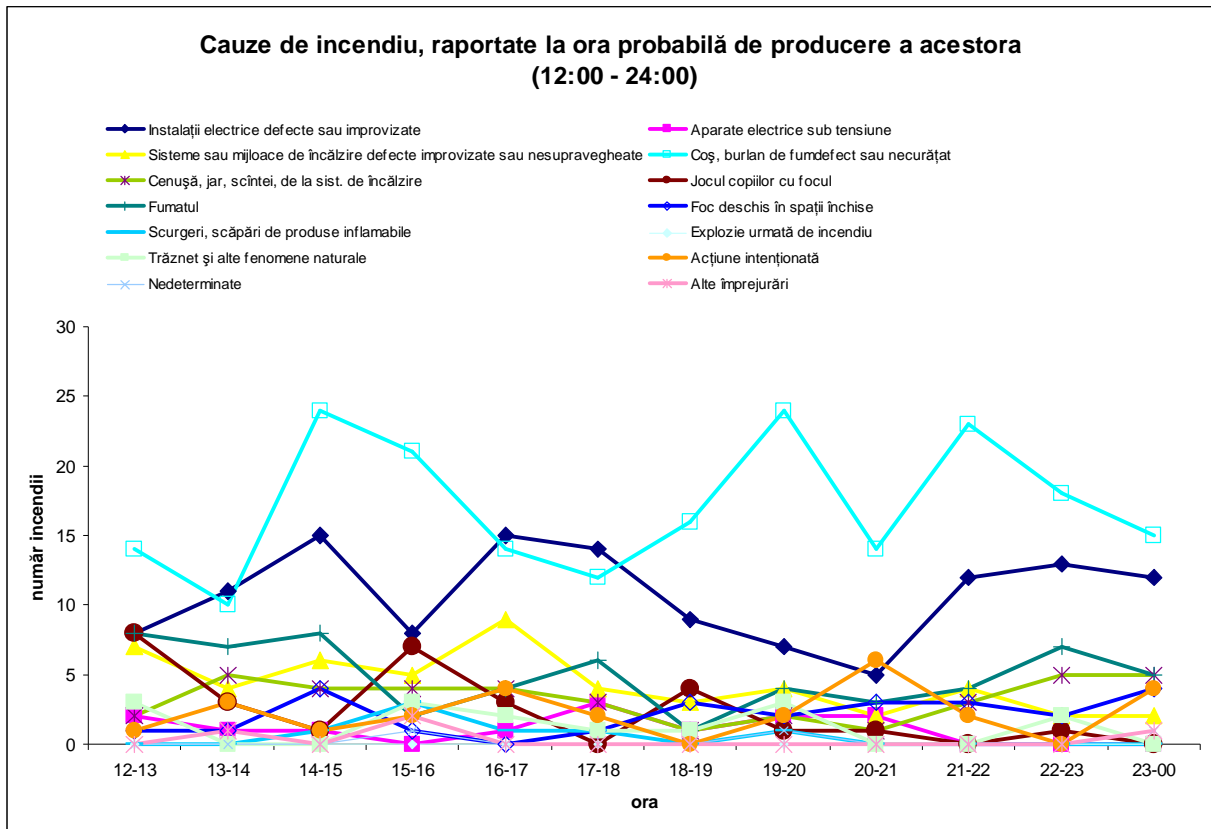
Comparativ, se constată că numărul incendiilor având drept cauză coșul de fum a crescut cu 50% în 2009 (70) față de 2003 (47).

Număr mare de incendii s-a înregistrat și ca urmare a fumatului, în intervalul orar 24.00 - 01.00 și 12.00 – 15.00, sistemelor/mijloacelor de încălzire defecte, improvizate sau nesupravegheate, în intervalul orar 10.00 - 18.00, focului deschis în spații închise, în intervalul orar 07.00 - 24.00 și jocului copiilor cu focul, în intervalul orar 07.00 - 16.00.



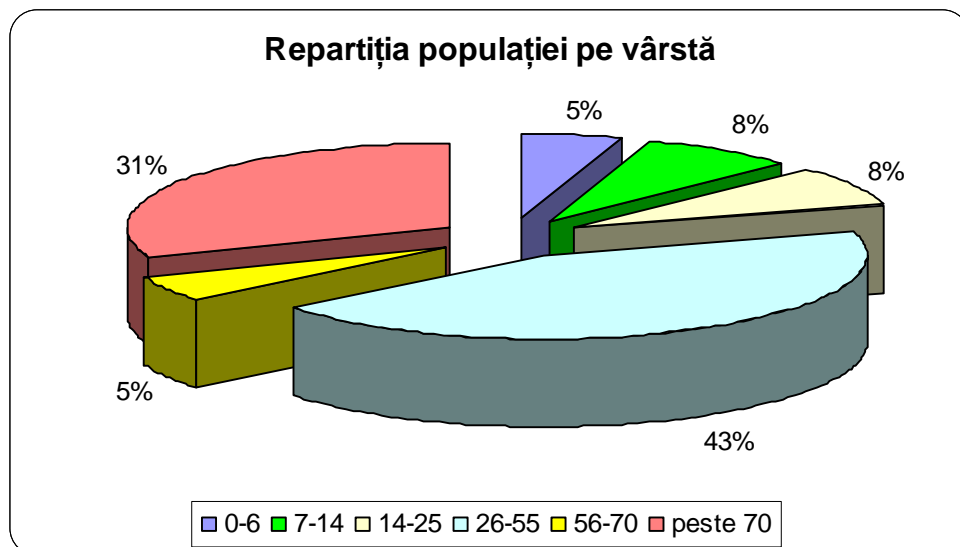
-Statistica arată că, în România, în medie, anual, cele mai multe incendii de locuință au drept cauză coș/burlan de fum defect sau necurățat (29%). Situația este cu atât mai alarmantă cu cât, în medie, doar 8 luni pe an sunt utilizate mijloacele/sistemele termice de încălzire.

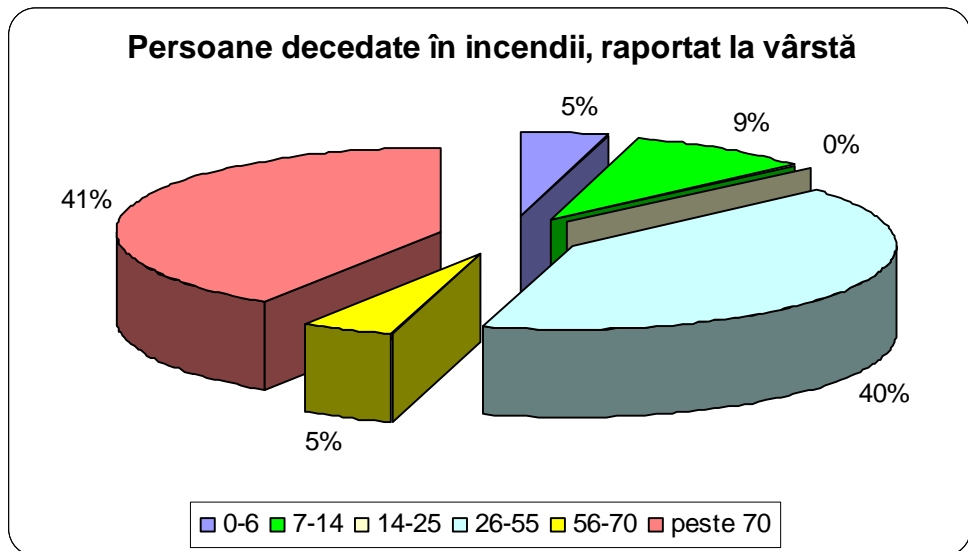




#### d) privind populația afectată în urma incendiilor

Potrivit Anuarului statistic, populația României numără 21.537.563 locuitori, din care 390.596 în Vrancea, Privind repartitia populației județului pe medii, populația este distribuită astfel: 146.571 (37,5%) în urban și 244.025 (62,5%) în rural. În urma incendiilor au decedat 1.354 de persoane, 22 dintre acestea, ca urmare a incendiilor de locuințe din județul Vrancea și au fost rănite 1.686 (17 persoane au fost rănite în Vrancea). (anexa nr.3).

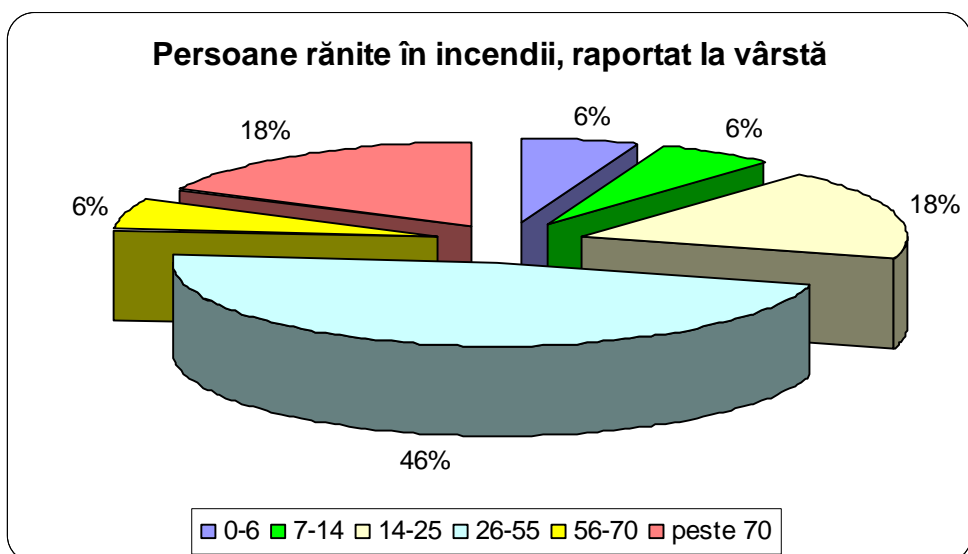




Se constată un număr ridicat de decedați în rândul persoanelor peste 70 de ani, ca urmare, în principal, a mobilității scăzute și reducerii capacității de concentrare și atenție.

O pondere importantă o constituie și decedații cu vârste cuprinse între 26 și 55 de ani. Deasemenea se observă un procent considerabil de copii decedați cu vârsta mai mică de 14 ani. Aceștia sunt victime ale părinților care îi lasă singuri în casă cu surse de foc active. Vârsta fragedă a celor mai multor victime a făcut imposibilă reacția în momentul producerii incendiilor, aceștia aflându-se în perioada învățării primilor pași.

Un număr scăzut de decedați se constată în rândul persoanelor cu vârste cuprinse între 14 și 25 ani. Acest lucru se datorează și faptului că aceștia participă la diferite acțiuni preventive organizate de inspecțiile de prevenire ale inspectoratelor pentru situații de urgență județene. Un număr redus de decese se constată și la categoria de vârstă 56-70 de ani.

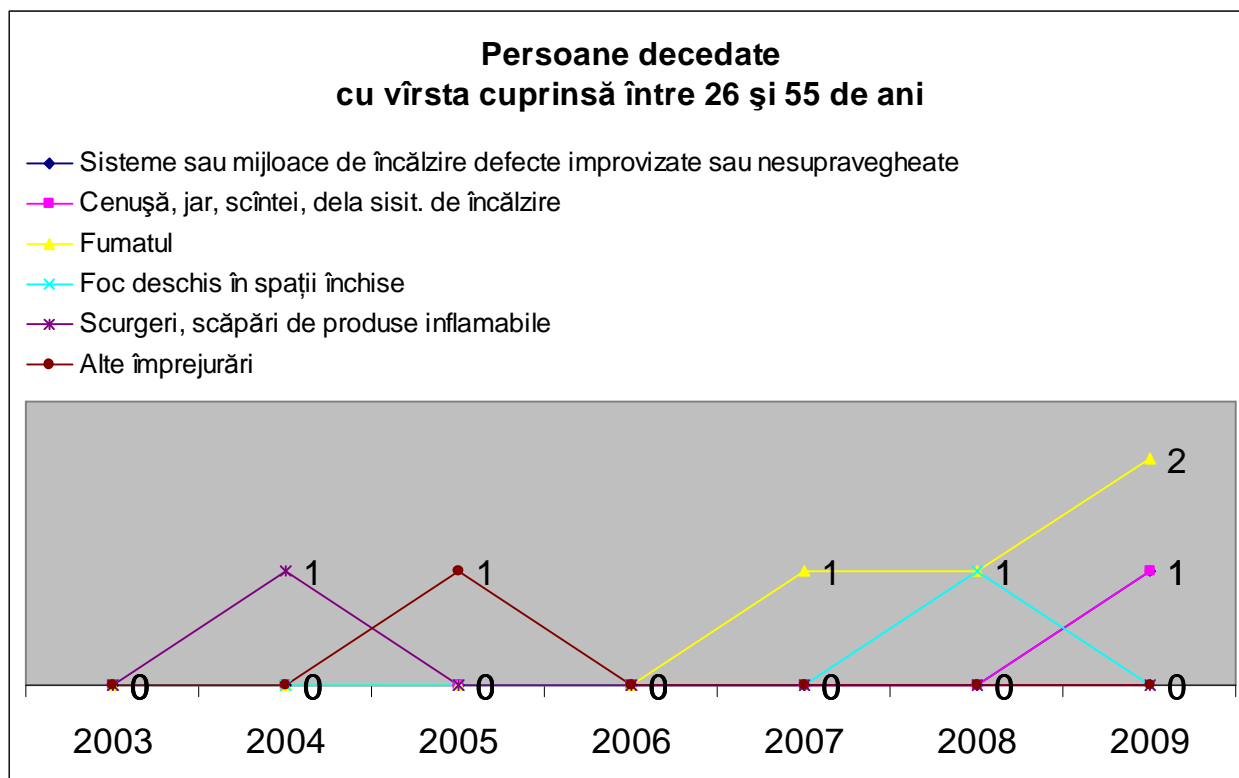


Se remarcă înregistrarea unui număr ridicat de răniți la persoane în vârstă de 26-55 de ani, ca urmare în principal a încercării acestora în primă fază de a stinge focul și să se evacueze în ultimă instanță.

De asemenea, persoanele cu vârste de peste 70 de ani înregistrează un număr ridicat de victime ca urmare a faptului că sunt lăsați nesupravegheați în casă.

Numărul ridicat de răniți în rândul persoanelor cu vârstă peste 70 de ani se datorează gradului scăzut de mobilitate și reacției reduse de acțiune în cazul producerii unui incendiu.

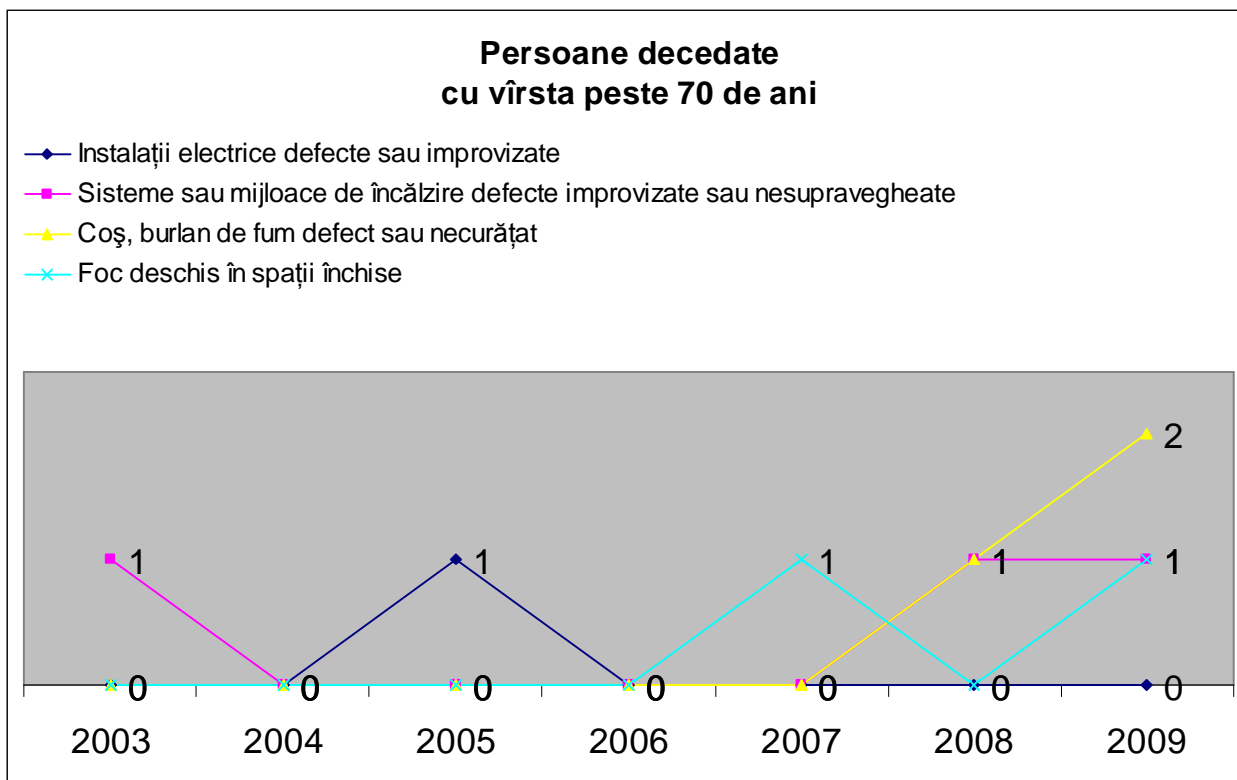
Din analiza statistică privind victimele (anexa nr.3) în urma incendiilor de locuință, raportat la împrejurarea determinantă se constată următoarele:



Cauzele de incendiu cele mai frecvente de deces ale persoanelor cu vârste cuprinse între 26 și 55 ani le-au constituit: fumat, sisteme și mijloace de încălzire defecte sau cu improvizații, acțiuni intenționate și focul deschis în spații închise.

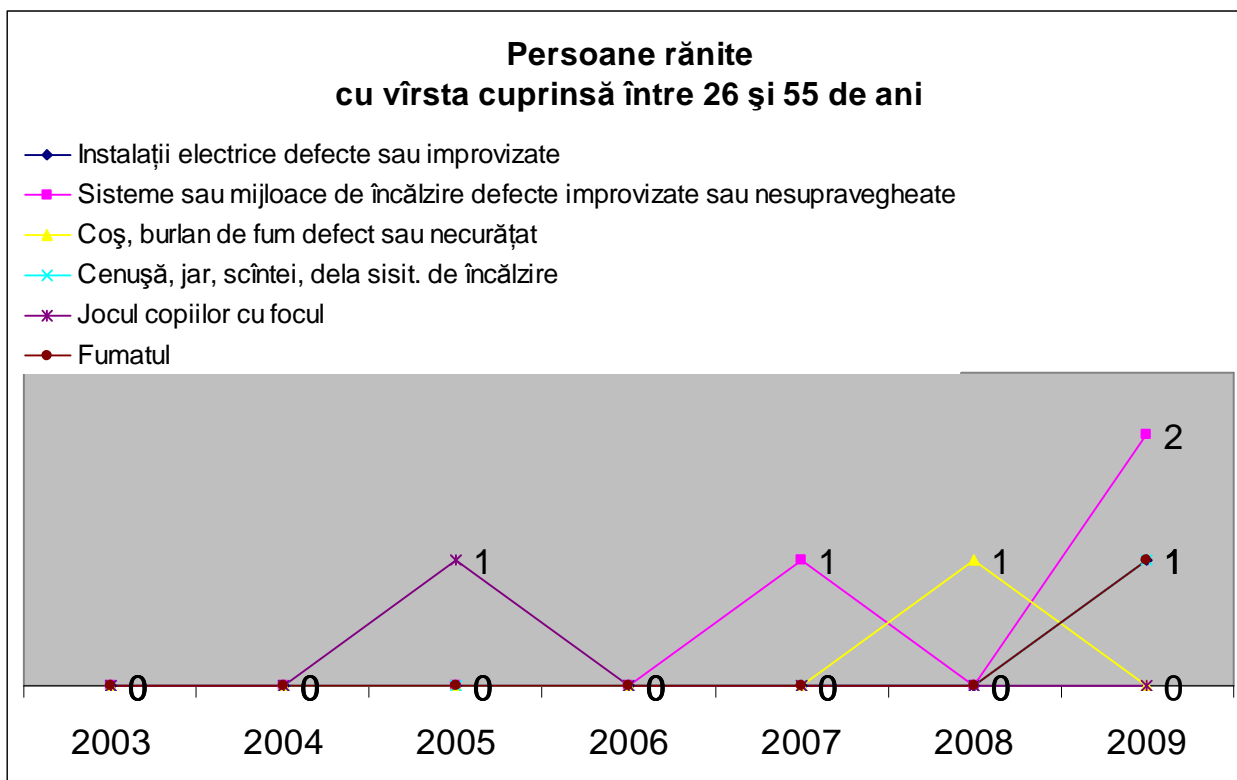
Se constată că fumatul constituie, de departe, cauza de incendiu cea mai frecventă în rândul acestei categorii de vârstă. Coroborat cu oboseala și uneori pe fondul consumului de alcool, conduce la un număr ridicat de decese la această categorie de vârstă, nedând practic nici o șansă de salvare victimelor.

Pe de altă parte, în caz de incendiu aceste persoane încearcă de cele ai multe ori să-și salveze rudele ori bunuri din casă, ori să stingă singuri focul, acțiunile soldându-se în majoritatea cazurilor cu decesul acestora.



Cauzele de incendiu cele mai frecvente de deces ale persoanelor cu vârste de peste 70 ani le-au constituit: focul deschis în spații închise, instalații electrice defecte sau improvizate, aparate electrice sub tensiune, sisteme și mijloace de încălzire defecte sau cu improvizații, scurgeri, scăpări de produse inflamabile, acțiuni intenționate și fumat.

Se observă că în ultimii ani a crescut plaja cauzelor de incendiu care au provocat decesul persoanelor de peste 70 de ani, dar și numărul victimelor înregistrate. Motivele pentru care s-a înregistrat un număr atât de mare de decese sunt: coș, burlan de fum defect sau necurățat, sisteme și mijloace de încălzire defecte sau cu improvizații, instalații electrice defecte sau improvizate și focul deschis în spații închise.



Cauzele de incendiu cele mai frecvente care au condus la răniți în rândul persoanelor cu vârste cuprinse între 26 și 55 ani le-au constituit: sisteme și mijloace de încălzire defecte sau cu improvizații, focul deschis în spații închise, instalații electrice defecte sau improvizate, aparate electrice sub tensiune și fumat.

Se constată că fumatul, instalațiile electrice defecte sau improvizate și sistemele și mijloacele de încălzire defecte sau cu improvizații constituie cauzele de incendiu cele mai frecvente în rândul acestei categorii de vârstă. Comparând situația victimelor în perioada analizată, se observă o creștere a numărului de victime de la an la an.

Pe de altă parte, în caz de incendiu aceste persoane încearcă de cele ai multe ori să-și salveze rudele ori bunuri din casă, ori să stingă singuri focul, acțiunile soldându-se în majoritatea cazurilor cu decesul acestora.

Cauze de incendiu / împrejurări determinante  
2003 - 2009

Nr. Crt.	Împrejurare determinată	Anul	Total
1	Instalații electrice defecte sau improvizate	2003	23
		2004	29
		2005	32
		2006	32
		2007	26
		2008	40
		2009	41
<b>Media anuală</b>			31,86
2	Aparate electrice sub tensiune	2003	1
		2004	3
		2005	0
		2006	3
		2007	4
		2008	3
		2009	13
<b>Media anuală</b>			3,86
3	Sisteme sau mijloace de încălzire defecte improvizate sau nesupravegheate	2003	5
		2004	3
		2005	3
		2006	4
		2007	11
		2008	26
		2009	23
<b>Media anuală</b>			10,71
4	Coș, burlan de fum defect sau necurățat	2003	47
		2004	36
		2005	52
		2006	29
		2007	55
		2008	69
		2009	70
<b>Media anuală</b>			51,14
5	Cenușă, jar, scînteii, dela sist. de încălzire	2003	2
		2004	4
		2005	5
		2006	6
		2007	12
		2008	10
		2009	12

## NESECRET

Nr. Crt.	Împrejurare determinată	Anul	Total
	<b>Media anuală</b>		7,29
6	Jocul copiilor cu focul	2003	2
		2004	1
		2005	8
		2006	5
		2007	2
		2008	7
		2009	7
	<b>Media anuală</b>		4,57
7	Fumatul	2003	4
		2004	6
		2005	11
		2006	9
		2007	14
		2008	18
		2009	13
	<b>Media anuală</b>		10,71
8	Foc deschis în spații închise	2003	4
		2004	1
		2005	5
		2006	4
		2007	6
		2008	8
		2009	15
	<b>Media anuală</b>		6,14
9	Scurgeri, scăpări de produse inflamabile	2003	0
		2004	2
		2005	3
		2006	1
		2007	3
		2008	4
		2009	0
	<b>Media anuală</b>		1,86
10	Explozie urmată de incendiu	2003	0
		2004	0
		2005	0
		2006	0
		2007	0
		2008	0
		2009	0
	<b>Media anuală</b>		0,00
11	Trăznet și alte fenomene naturale	2003	0
		2004	3
		2005	1
		2006	1
		2007	1
		2008	1

NESECRET

Pag. 2 din 3

## NESECRET

Nr. Crt.	Împrejurare determinată	Anul	Total
		2009	0
	<b>Media anuală</b>		1,00
12	Acțiune intenționată	2003	2
		2004	1
		2005	3
		2006	4
		2007	14
		2008	12
		2009	16
	<b>Media anuală</b>		7,43
13	Nedeterminate	2003	2
		2004	1
		2005	0
		2006	0
		2007	1
		2008	0
		2009	0
	<b>Media anuală</b>		0,57
14	Alte împrejurări	2003	0
		2004	0
		2005	2
		2006	0
		2007	1
		2008	0
		2009	2
	<b>Media anuală</b>		0,71



Incendii la locuință pe destinații și mediu  
2003 – 2009

Nr	Destinatia	2003		2004		2005		2006		2007		2008		2009		Total	
		urban	rural	urban	rural	urban	rural	urban	rural	urban	rural	urban	rural	urban	rural	urban	rural
1	Dormitor	3	4	1	5	6	1	5	4	7	9	10	14	12	23	44	60
2	Bucătărie	3	13	1	13	4	9	6	9	6	11	8	22	6	36	34	113
3	Cameră de zi	0	3	1	2	0	4	0	1	4	8	1	3	2	7	8	28
4	Pod, mansardă, acoperiș	16	44	11	51	19	65	12	45	17	62	19	62	18	67	112	396
5	Casa scării	0	0	0	0	1	1	1	0	4	0	1	0	2	0	9	1
6	Casa ascensor	0	0	0	0	0	0	0	0	0	0	1	1	0	0	1	1
7	Coridor, vestibul, hol, balcon	1	0	2	1	0	0	1	0	1	0	5	1	1	2	11	4
8	Grup sanitar, baie	0	0	0	0	0	0	1	0	0	0	0	1	1	0	2	1
9	Debara, cămară	0	1	0	0	0	0	0	0	0	1	0	5	0	1	0	8
10	Pivniță, subsol	1	0	0	0	0	0	2	0	0	0	3	0	1	0	7	0
11	Centrala termica	0	0	0	0	0	1	0	0	2	0	1	1	2	2	5	4
14	Garaj	0	0	0	3	1	0	0	1	2	0	1	1	2	0	6	5
16	Curte, grădină	0	3	0	3	2	14	0	6	2	17	2	16	2	12	8	71
18	Magazieșopron, afumătoare	1	4	4	2	3	5	3	14	2	10	4	17	6	16	23	68
<b>Total</b>		<b>25</b>	<b>72</b>	<b>20</b>	<b>80</b>	<b>36</b>	<b>100</b>	<b>31</b>	<b>80</b>	<b>47</b>	<b>118</b>	<b>56</b>	<b>144</b>	<b>55</b>	<b>166</b>	<b>270</b>	<b>760</b>

## Victime ca urmare a incendiilor de locuințe, raportate la împrejurarea determinantă și vârstă

Nr. Crt.	Împrejurare determinantă	Anul	Grupe de vîrstă											Total decedați	Total răniți	
			Decedați						Răniți							
			0-6	7-14	14-25	26-55	56-70	peste 70	0-6	7-14	14-25	26-55	56-70			peste 70
1	Instalații electrice defecte sau improvizate	2003	0	0	0	0	0	0	0	0	0	0	0	0	0	0
		2004	0	0	0	0	0	0	0	0	0	0	0	0	0	0
		2005	0	0	0	0	0	1	0	0	0	0	0	0	1	0
		2006	0	0	0	0	0	0	0	0	0	0	0	0	0	0
		2007	0	0	0	0	0	0	0	0	0	0	0	0	0	0
		2008	0	0	0	0	0	0	0	0	0	0	0	0	0	0
		2009	0	0	0	0	0	0	0	0	0	0	1	0	0	0
2	Aparate electrice sub tensiune	2003	0	0	0	0	0	0	0	0	0	0	0	0	0	0
		2004	0	0	0	0	0	0	0	0	0	0	0	0	0	0
		2005	0	0	0	0	0	0	0	0	0	0	0	0	0	0
		2006	0	0	0	0	0	0	0	0	0	0	0	0	0	0
		2007	0	0	0	0	0	0	0	0	0	0	0	0	0	0
		2008	0	0	0	0	0	0	0	0	0	0	0	0	0	0
		2009	1	0	0	0	0	0	0	0	0	0	0	0	0	1
3	Sisteme sau mijloace de încălzire defecte improvizate sau nesupravegheate	2003	0	0	0	0	0	1	0	0	0	0	0	0	1	0
		2004	0	0	0	0	0	0	0	0	0	0	0	0	0	0
		2005	0	0	0	0	0	0	0	0	1	0	0	0	0	1
		2006	0	0	0	0	0	0	0	0	0	0	0	0	0	0
		2007	0	0	0	0	0	0	0	0	0	1	0	1	0	2
		2008	0	0	0	0	0	1	1	1	0	0	0	0	1	2
		2009	0	0	0	1	0	1	0	0	0	2	0	0	2	2
4	Coș, burlan de fumdefect sau necurățat	2003	0	0	0	0	0	0	0	0	0	0	0	0	0	0
		2004	0	0	0	0	0	0	0	0	0	0	0	0	0	0
		2005	0	0	0	0	0	0	0	0	0	0	0	0	0	0
		2006	0	0	0	0	0	0	0	0	0	0	0	0	0	0
		2007	0	0	0	0	0	0	0	0	0	0	0	0	0	0
		2008	0	0	0	0	0	1	0	0	1	1	0	0	1	2
		2009	0	0	0	0	0	2	0	0	0	0	0	1	2	1

Nr. Crt.	Împrejurare determinantă	Anul	Grupe de vîrstă											Total decedați	Total răniți	
			Decedați					Răniți								
			0-6	7-14	14-25	26-55	56-70	peste 70	0-6	7-14	14-25	26-55	56-70			peste 70
5	Cenușă, jar, scînteii, de la sist. de încălzire	2003	0	0	0	0	0	0	0	0	0	0	0	0	0	0
		2004	0	0	0	0	0	0	0	0	0	0	0	0	0	0
		2005	0	0	0	0	0	0	0	0	0	0	0	0	0	0
		2006	0	0	0	0	0	0	0	0	0	0	0	0	0	0
		2007	0	0	0	0	0	0	0	0	0	0	0	0	0	0
		2008	0	0	0	0	0	0	0	0	1	0	0	0	0	1
		2009	0	0	0	1	0	0	0	0	0	1	0	0	1	1
6	Jocul copiilor cu focul	2003	0	0	0	0	0	0	0	0	0	0	0	0	0	0
		2004	0	0	0	0	0	0	0	0	0	0	0	0	0	0
		2005	0	0	0	0	0	0	0	0	0	1	0	0	0	1
		2006	0	0	0	0	0	0	0	0	0	0	0	0	0	0
		2007	0	0	0	0	0	0	0	0	0	0	0	0	0	0
		2008	0	0	0	0	0	0	0	0	0	0	0	0	0	0
		2009	0	0	0	0	0	0	0	0	0	0	0	0	0	0
7	Fumatul	2003	0	0	0	0	0	0	0	0	0	0	0	0	0	0
		2004	0	0	0	0	0	0	0	0	0	0	0	0	0	0
		2005	0	0	0	0	0	0	0	0	0	0	0	0	0	0
		2006	0	0	0	0	0	0	0	0	0	0	0	0	0	0
		2007	0	0	0	1	0	0	0	0	0	0	0	0	1	0
		2008	0	0	0	1	0	0	0	0	0	0	0	0	1	0
		2009	0	1	0	2	0	0	0	0	0	1	0	0	3	1
8	Foc deschis în spații închise	2003	0	0	0	0	0	0	0	0	0	0	1	0	0	1
		2004	0	0	0	0	0	0	0	0	0	0	0	0	0	0
		2005	0	0	0	0	0	0	0	0	0	0	0	0	0	0
		2006	0	0	0	0	0	0	0	0	0	0	0	0	0	0
		2007	0	0	0	0	0	1	0	0	0	0	0	0	1	0
		2008	0	1	0	1	0	0	0	0	0	0	0	1	2	1
		2009	0	0	0	0	0	1	0	0	0	0	0	0	1	0

Nr. Crt.	Împrejurare determinată	Anul	Grupe de vîrstă											Total decedați	Total răniți		
			Decedați					Răniți									
			0-6	7-14	14-25	26-55	56-70	peste 70	0-6	7-14	14-25	26-55	56-70			peste 70	
9	Scurgeri, scăpări de produse inflamabile	2003	0	0	0	0	0	0	0	0	0	0	0	0	0	0	
		2004	0	0	0	1	0	0	0	0	0	0	0	0	0	1	0
		2005	0	0	0	0	0	0	0	0	0	0	0	0	0	0	0
		2006	0	0	0	0	0	0	0	0	0	0	0	0	0	0	0
		2007	0	0	0	0	0	0	0	0	0	0	0	0	0	0	0
		2008	0	0	0	0	0	0	0	0	0	0	0	0	0	0	0
		2009	0	0	0	0	0	0	0	0	0	0	0	0	0	0	0
10	Explozie urmată de incendiu	2003	0	0	0	0	0	0	0	0	0	0	0	0	0	0	
		2004	0	0	0	0	0	0	0	0	0	0	0	0	0	0	0
		2005	0	0	0	0	0	0	0	0	0	0	0	0	0	0	0
		2006	0	0	0	0	0	0	0	0	0	0	0	0	0	0	0
		2007	0	0	0	0	0	0	0	0	0	0	0	0	0	0	0
		2008	0	0	0	0	0	0	0	0	0	0	0	0	0	0	0
		2009	0	0	0	0	0	0	0	0	0	0	0	0	0	0	0
11	Trăznet și alte fenomene naturale	2003	0	0	0	0	0	0	0	0	0	0	0	0	0	0	
		2004	0	0	0	0	0	0	0	0	0	0	0	0	0	0	0
		2005	0	0	0	0	0	0	0	0	0	0	0	0	0	0	0
		2006	0	0	0	0	0	0	0	0	0	0	0	0	0	0	0
		2007	0	0	0	0	0	0	0	0	0	0	0	0	0	0	0
		2008	0	0	0	0	0	0	0	0	0	0	0	0	0	0	0
		2009	0	0	0	0	0	0	0	0	0	0	0	0	0	0	0
12	Acțiune intenționată	2003	0	0	0	0	0	0	0	0	0	0	0	0	0	0	
		2004	0	0	0	0	0	0	0	0	0	0	0	0	0	0	0
		2005	0	0	0	0	0	0	0	0	0	0	0	0	0	0	0
		2006	0	0	0	0	0	0	0	0	0	0	0	0	0	0	0
		2007	0	0	0	0	0	0	0	0	0	0	0	0	0	0	0
		2008	0	0	0	0	0	0	0	0	0	0	0	0	0	0	0
		2009	0	0	0	0	1	0	0	0	0	0	0	0	0	1	0

Nr. Crt.	Împrejurare determinată	Anul	Grupe de vîrstă											Total decedați	Total răniți		
			Decedați					Răniți									
			0-6	7-14	14-25	26-55	56-70	peste 70	0-6	7-14	14-25	26-55	56-70			peste 70	
13	Nedeterminate	2003	0	0	0	0	0	0	0	0	0	0	0	0	0	0	
		2004	0	0	0	0	0	0	0	0	0	0	0	0	0	0	
		2005	0	0	0	0	0	0	0	0	0	0	0	0	0	0	
		2006	0	0	0	0	0	0	0	0	0	0	0	0	0	0	
		2007	0	0	0	0	0	0	0	0	0	0	0	0	0	0	
		2008	0	0	0	0	0	0	0	0	0	0	0	0	0	0	
		2009	0	0	0	0	0	0	0	0	0	0	0	0	0	0	
14	Alte împrejurări	2003	0	0	0	0	0	0	0	0	0	0	0	0	0	0	
		2004	0	0	0	0	0	0	0	0	0	0	0	0	0	0	
		2005	0	0	0	1	0	0	0	0	0	0	0	0	0	1	0
		2006	0	0	0	0	0	0	0	0	0	0	0	0	0	0	0
		2007	0	0	0	0	0	0	0	0	0	0	0	0	0	0	0
		2008	0	0	0	0	0	0	0	0	0	0	0	0	0	0	0
		2009	0	0	0	0	0	0	0	0	0	0	0	0	0	0	0

Cauzele de incendiu la locuințe, raportate la intervalul orar  
2003 – 2009

Nr. Crt.	Împrejurarea determinată	Intervalul Orar																							
		00-01	01-02	02-03	03-04	04-05	05-06	06-07	07-08	08-09	09-10	10-11	11-12	12-13	13-14	14-15	15-16	16-17	17-18	18-19	19-20	20-21	21-22	22-23	23-00
1	Instalații electrice defecte sau improvizate	15	15	11	12	9	5	8	4	8	8	10	12	8	11	15	8	15	14	9	7	5	12	13	12
2	Aparate electrice sub tensiune	0	3	0	1	0	0	1	0	2	0	4	1	2	1	1	0	1	3	1	2	2	0	0	0
3	Sisteme sau mijloace de încălzire defecte improvizate sau nesupravegheate	3	1	1	1	1	1	0	1	4	6	4	2	7	4	6	5	9	4	3	4	2	4	2	2
4	Coș, burlan de fum defect sau necurățat	17	17	14	13	13	10	11	5	11	13	16	12	14	10	24	21	14	12	16	24	14	23	18	15
5	Cenușă, jar, scînteii, de la sist. de încălzire	1	0	5	0	1	1	0	0	1	2	3	1	2	5	4	4	4	3	1	2	1	3	5	5
6	Jocul copiilor cu focul	0	0	1	0	0	2	0	0	0	3	4	1	8	3	1	7	3	0	4	1	1	0	1	0
7	Fumatul	9	4	2	3	2	0	1	4	0	2	2	1	8	7	8	2	4	6	1	4	3	4	7	5
8	Foc deschis în spații închise	3	1	3	2	1	1	1	1	1	0	3	4	1	1	4	1	0	1	3	2	3	3	2	4
9	Scurgeri, scăpări de produse inflamabile	1	0	0	0	0	0	0	0	0	0	1	1	0	0	1	3	1	1	0	1	0	0	0	0
10	Explozie urmată de incendiu	0	0	0	0	0	0	0	0	0	0	0	0	0	0	0	0	0	0	0	0	0	0	0	0
11	Trăznet și alte fenomene naturale	0	0	0	0	0	0	0	0	9	6	0	1	3	0	0	3	2	1	1	3	0	0	2	0
12	Acțiune intenționată	4	2	1	2	0	3	1	0	2	0	1	3	1	3	1	2	4	2	0	2	6	2	0	4
13	Nedeterminate	0	1	0	0	0	0	0	0	0	0	0	0	0	0	0	1	0	0	0	1	0	0	0	1
14	Alte împrejurări	0	1	0	0	0	0	0	0	0	0	0	0	0	0	1	0	2	0	0	0	0	0	0	1